

GRUNDLÄGGANDE BEGREPP

– vinnarkoncept att ha i bakfickan

AV JACOB ÅGAARD
ÖVERSATT AV ROBERT SPÅNGBERG

Mark Dvoretzky, Jeremy Silman och jag har mycket gemensamt. Vi har alla skrivit böcker om hur schack bör studeras och spelas. Vi har också något annat gemensamt – uppfattningen att alla ställningar har något slags övergripande idé, som är viktigare än alla andra idéer i ställningen. Dvoretzky skriver om det i sin bok *Attack and Defence*, Jeremy Silman arbetar med liknande idéer i sin bok *How to Reassess your Chess* och jag skriver om det i *Excelling at Chess*.

Dvoretzky skriver ingenting om hur man finner denna övergripande idé, bara att den är bra att använda sig av när man hittar den. För toppspelare är detta tillräckligt, och det är det Dvoretzky åstadkommer. Men för enklare själar med mindre talang för schack, kommer Silman och jag med olika uppslag om hur man tränger in i ställningarna.

Silman arbetar med ett eget system grundat på obalanser. Det är mycket användbart så vitt jag kan se, och jag rekommenderar alla som är intresserade av andra sätt att tänka än blint varianträknande att läsa hans två viktigaste böcker *Reassess your Chess* och *The Reassess your Chess Workbook*. Dessa böcker är lämpade speciellt för spelare under 2100, men mina elever med högre ranking – och även jag själv – har alla funnit några rätt bra idéer.

Men låt oss återvända till frågan om hur man finner det viktigaste i en position. I ett turneringsparti gör jag det själv normalt genom att leta fram några kandidatdrag och genom något räknande. Därefter vet jag mycket mer om ställningen än från början, och därmed också vad som är väsentligt att uppna.

Under träning utnyttjar jag några mycket naiva metoder, baserade på kognitiv psykologi.

Den bärande idén är att mönsterigenkänning är enkel om mönstret är närvarande i korttidsminnet. Några experiment i U S A har visat att mönster med endast strukturell relation, enkelt kan överföras från ett område till ett annat, vilket förstärker tankeprocessen och ökar förmågan att lösa komplexa problem.

Vad detta i realiteten innebär är att vi först identifierar principer/idéer och hittar idealfälten för pjäserna i en given position. När vi sedan slutligen beräknar, kommer vi att kunna göra det mer korrekt och snabbare än vi hade väntat oss. Naturligtvis analyserar vi något mindre, men kom ihåg att de flesta förbi-seenden sker inom 1–2 drag i en given ställning, och det är det där vi borde förbättra vår analysförmåga.

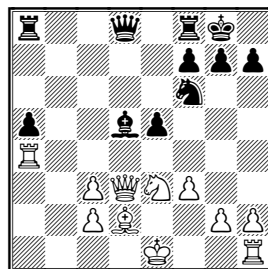
Nog talat, låt oss försöka oss på en ställning.

Borgo – Acs

Charleville 2000

Sicilianskt

1.e4 c5 2.Sf3 d6 3.d4 cxd4 4.Sxd4 Sf6 5.f3 e5
6.Lb5† Sbd7 7.Sf5 a6 8.La4 d5 9.exd5 b5 10.Lb3
Sb6 11.Se3 Lc5 12.Dd3 0–0 13.Sc3 Lb7 14.Ld2 Ld4
15.Sf5 a5 16.a4 Lxc3 17.bxc3 bxa4 18.Lxa4 Lxd5
19.Se3 Sxa4 20.Txa4



Det går fort att upptäcka att svart har fördel här. Bonden på a5 är ett potentiellt hot, dubbelbonden en dito svaghet och svart ligger före i utveckling.

Det finns ändå två saker jag normalt skulle göra här. Det första är att jämföra pjäser, det andra att finna idealfälten. I denna situation skulle jag, i syfte att spara tid, leta fram idealrutorna: Ta8 står bra. Sf6 skulle kunna gå till f4, men står bra för tillfället. Ld5 kan knappast stå bättre, men kan eventuellt gå till c6. Tf8 bör antagligen stå på d8. Och Dd8 på b6.

Vit har egentligen inga goda fält som lätt kan nås av pjäserna. Damen kan i realiteten inte stå mycket bättre, och inte heller springaren (på f5 skulle den känna sig rätt ensam). Löparen skulle stå bättre på g5, men det tar tid och Ta4 står totalt fel. Endast för Th1 och Ke1 är det enkelt att förbättra ställningen. Rockad är aktuellt.

Apropå pjäsavbyten: Vit bör allvarligt överväga att byta på d5, eftersom det är fördelaktigt för honom med löpare mot springare med bönder på båda flyglar. Även dambyte är troligen i vits favör.

Som svart vet vi nu hur vi skulle placera pjäserna och vad vi borde förebygga. Om vi såg det från statisk utgångspunkt vore bästa draget 20...Db6. Förklaringen är enkel. Det skulle förhindra Sxd5 för åtminstone några drag och det skulle också förhindra rockad. Enda problemet är den hängande pjäsen. Men det finns en regel, kallad 90%-regeln, som

säger att i 90% av alla situationer fungerar det positionellt korrekta draget även taktiskt. Här blir vi nyfikna på om det drag vi vill spela faktiskt kan spelas. Det kan det – med fördel.

20...Db6! 21.0-0

Efter dubbelbyte på d5 kommer en damschack på b1 som vinner kvalitet och partiet. Härifrån förstora svart lätt sin fördel och vann partiet.

21...Tfd8 22.De2 Lc6 23.Th4 a4

24.c4 Td4 25.Th3 Ld7 26.Tg3 Sh5

27.Tg5 Sf4 28.Df2 f6 29.Tg3 Tc8

30.c3 Td3 31.Kh1 Sh5 32.Sd5

Dxf2 33.Txf2 Sxg3† 34.hxg3

Txc4 0-1

Det är omöjligt att göra denna idé rättvisa med så lite utrymme som jag har till mitt förfogande här. Även om själva idén redan blivit fullt klargjord är överföringen från teoretiskt till praktiskt bruk svår. Det är förmodligen därför Dvoretzky mer intresserar sig för att bygga upp sina elevs intuition än att hitta metoder som fungerar för klubbspelaren. Så för kunskapens fackla traditionen vidare för resten av oss. För ögonblicket är jag nöjd med att kunna blossa upp då och då. I framtiden kanske jag kommer att kunna sprida elljus...

Heine Nielsen – Timman

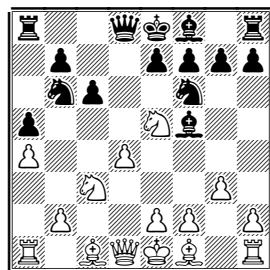
Sigeman & Co 2002

Damgambit

Ett av de mest använda grundkoncepten i en ställning är utveckling. Det inträffar förstås i alla partier, men ska inte tolkas i betydelsen att enbart utveck-

ling är viktigt i en ställning. Det är mer som så att om man struntar i kravet på utveckling (eller att förbättra ställningen för sin sämst stående pjäs) så kommer man till slut att få sota för det. Följande parti belyser hur det kan gå.

1.d4 d5 2.c4 c6 3.Sf3 Sf6 4.Sc3 dxc4 5.a4 Lf5 6.Se5 Sbd7 7.Sxc4 Sb6 8.Se5 a5 9.g3



I denna ställning har svart två huvudsakliga problem.

- 1) Vit kommer att spela Lg2 och e4, vilket kan bli otrevligt.
- 2) Han måste fullgöra sin pjäsutveckling.

Timman, en sant kreativ spelare, bryr sig inte riktigt om dessa nödvändigheter, medan Heine, en av morgondagens toppspelare (hoppas jag), utnyttjar Timmans oförsiktighet genom snabb utveckling kombinerat med enkla hot.

9...Sfd7?

Kanske Timman sett ett tidigare parti, där det spelades 10.Sd3 här. I så fall är rätta draget 9...c6 10.Lg2 Lb4 med jämn ställning (Gurevich–Gulko, Salt Lake City 1999).

10.Sxd7!

Vinner tid.

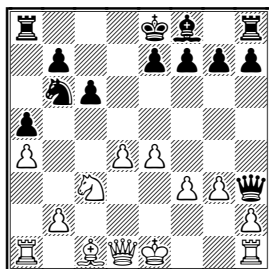
10...Dxd7 11.e4 Lg4?

Det här draget gillar jag inte alls. Vit får inga problem av att kungsflygeln försvagas något för närvarande, eftersom hans utvecklingsförspång garanterar att han kommer att skapa hot först. 11...Lg6 12.Le3 ger också fördel åt vit. Sb6 är utsatt.

12.f3 Lh3?

Vit får en svaghet på b7 (b6) att spela mot, samtidigt som han avslutar pjäsutvecklingen. 12...Lh5 13.Le3 ger vit klar fördel, för efter 13...e6 har han 14.g4 Lg6 15.d5!, vilket öppnar ställningen med tempo och använder utvecklingsförspånget.

13.Lxh3 Dxb3



14.Db3!

Utvecklar med tempovinst.

14...Ta6 15.Le3 Dg2?

Svart ignorerar svagheter i försvar och utveckling. 15...Dc8 16.d5 Sd7 17.Tc1 ger vit bättre spel, men det finns utrymme för försvar. Nu vinner vit enkelt.

16.0–0–0 Dxf3 17.The1 g6

Det var för sent att rädda partiet: 17...e6 18.d5! Lb4 19.dxe6 0–0 20.e7 Te8 21.Lxb6 Txb6 22.Td8 och svart förlorar.

18.d5

Och svart är slut.

18...Lg7 19.Lxb6 0–0 20.Ld4

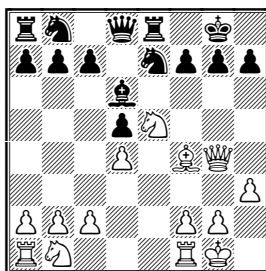
Lxd4 21.Txd4 Df2 22.Ted1 Dxb3 23.Dxb7 1–0

Det är uppseendeväckande att en världsspelare som Timman åsidosätter pjäsutveckling, ignorerar ställningens svagheter och därför hamnar i svårighet. Det är faran med enbart intuition och variantberäkning.

Månadens uppgift

Gurevitj – Short

Manila 1990



Svart vid draget

Lösning

Här kan svart utveckla sig normalt och hoppas att vit försöker hålla e5-fältet med passiva drag. Men om vit snabbt organiserar en attack mot d5 kommer han att kunna hålla balansen. Svart bör i stället betrakta bondestrukturen och fråga sig om den vita löparen står bra.

11...Lxe5!

Efter detta kommer springarna att dominera ställningen, löparen har ingen bra ruta. Alternativen ger vit en chans:

a) 11...Sec6!? 12.Sc3! Sxe5 13.dxe5 Lxe5 14.Tfe1! Sc6 (14...Lxf4 15.Txe8† Dxe8 16.Dxf4 c6 17.Dc7 Dd7 18.Te1 f6 19.Te7 är mer än kompensation) 15.Lxe5 Txe5 (15...Sxe5 16.Dd4

Dg5 17.Kf1 Tad8 18.Sxd5 c6 ser bra ut för svart. Men vit håller ihop allt med taktik: 19.h4!! med huvudidén 19...Dh5 20.Se7†! och vit får bra spel.) 16.Txe5 Sxe5 17.Dd4 med lika spel.

b) 11...Sbc6 12.Sc3! Lxe5 (12...Sxd4?! 13.Sxf7! ser bra ut för vit.) 13.Lxe5 Sxe5 (13...Sg6 14.Lg3 är intressant, men jämfört med partiet frågar man sig vad springaren gör för nytta på c6.) 14.dxe5 Sg6 15.Tfe1! och vit håller balansen på liknande sätt som i föregående varianter.

12.Lxe5 Sg6

Nu har svart klar fördel.

13.Lg3

13.Dg3 är inte bra, löparen blir exponerad på e5. Svart kan utnyttja det: 13...Sc6! 14.Lxc7 Dd7, och nu har vit verkligen problem: 15.Td1 Tac8 16.Ld6 Te6 17.La3 Te4 och vit ligger efter med pjäsutvecklingen. Observera att vit inte har tid med 13.Te1 på grund av 13...f6! med pjäsvinst.

13...Sd7!

Nu kommer denna springare till sitt idealfält e4 med tempo.

14.Sd2 Sf6 15.Df3 c6 16.Db3 Db6

17.Dxb6 axb6

Svart står bättre i slutspelet. Löparen kan inte komma in i partiet på något bra sätt.

18.a3 Se4! 19.Sxe4 Txe4 20.Tfd1

b5 21.Kf1 f6 22.f3 Te6 23.Te1 Kf7

24.Txe6 Kxe6 25.Te1† Kd7

26.Ke2?! h5! 27.Kd3 h4 28.Lh2

Se7 29.Lf4 Sf5 30.Ld2 b6 31.Te2

c5 32.Le3 b4! 33.axb4 c4†

34.Kc3 Sd6 35.Te1 Ta4 36.Kd2

Txb4 37.Ta1 Txb2

Svart har avgörande fördel.

38.Ta7† Ke6 39.Txg7 b5 40.Lf2 b4 41.Kc1 c3 42.Lxh4 Sf5 0–1